





宜昌國中 111 學年度第二學期 第二次段考七年級 社會科題目卷

一、單選題 (每題 2 分，共 56 分)

命題教師:黃清銓

1. 下列四位同學對於「文化」的描述，何者正確？

<p>(A)  小芬：文化是透過先天遺傳的影響，代代相傳。</p>	<p>(B)  小文：文化是人類生活的一部分，專門指藝術、文學的部分。</p>	<p>(C)  小蕙：文化是人類的的生活方式，所以會受到環境的影響而有所不同。</p>	<p>(D)  小傑：所有的哺乳類動物都有屬於該生物的文化。</p>
--	--	--	---

2. 「囧」原義為光明、明亮，現常被當作網路上的一種臉孔符號，以表達皺眉、失意、不知所措等情緒，青少年網友經常使用。上述的網路用語，屬於現代社會文化中的哪種型態？

(A)強勢文化 (B)弱勢文化 (C)主流文化 (D)次文化

3. 一個國家的全體人民賦予政府執行法律 and 政策的權力，我們稱之為？

(A)強制力 (B)嚇阻力 (C)公權力 (D)政治力



4. 華人向來認為「8」或「9」是吉利的數字，故有人會花錢去競標或購買有8或9連號的車牌或手機號碼。如上圖這個車牌，三年前曾在監理站競標時被民眾以85萬元買下。上述這樣的觀念是受到下列哪種社會規範的影響？

(A)風俗習慣 (B)法律規定 (C)宗教信仰 (D)倫理道德

5. 某宮廟因違法擴建道路及廟宇建築，涉嫌竊占國土及濫墾山坡地，相關單位多次介入協調，要求廟方自行拆除，但該廟負責人認為廟地選址及擴建的決定皆為神明指示，堅決不願退讓，於是相關單位除了開罰6萬元外，並將負責人移送法辦。上述內容最可能是關於下列哪二者之間的衝突？

(A)環境保育與經濟發展 (B)傳統習俗與倫理道德觀念 (C)環境保育與民間文化 (D)法律規範與宗教信仰

6. 日常生活中，個人行為經常受到內在良心與外在環境影響，其中有些規範具有強制力，下列何者符合這樣的特性？

(A)在總統及立委選舉投票日，準時返鄉投票 (B)基督教徒每個禮拜天到教堂做禮拜
(C) Covid-19嚴重流行期間，確診者進行居家隔離 (D) 在火車上或捷運車廂內將手機關靜音

7. 團體必須具有共同的目標，遵守共同的規範，以及團體成員間彼此要有互動。請問：下列何者符合團體的定義？

(A)電影院的觀眾 (B)宜昌國中校友會的成員 (C)公車上的乘客 (D)手機開賣首日會場排隊的群眾

8. 四位同學正在討論對團體的看法，下列哪個人的觀念較為正確？

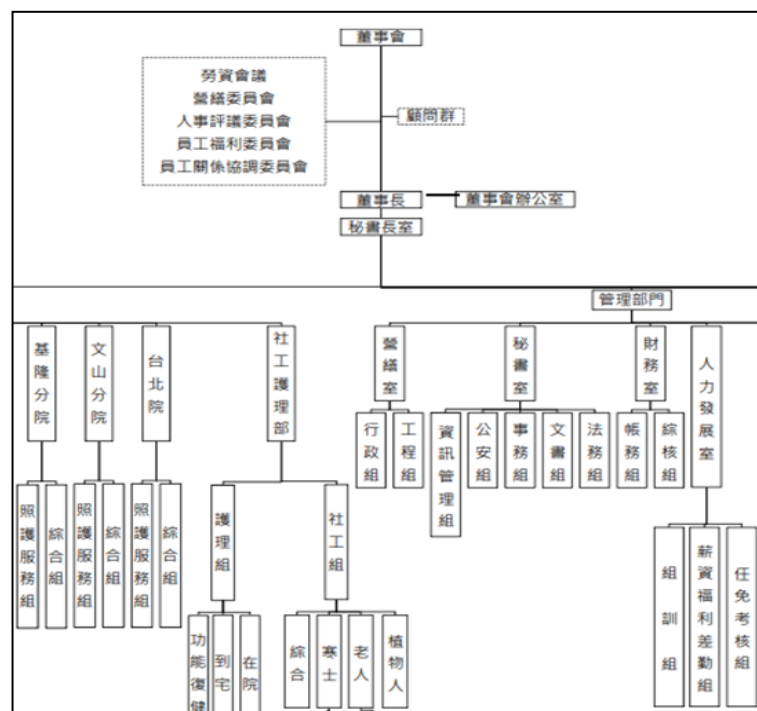
(A)恬名：「團體可凝聚眾人力量，形成公共意見，影響國家政策。」
(B)昕宜：「我們可以透過加入幫派，結交好朋友。」
(C)資雲：「參與公益團體，能在會考中額外加分。」
(D)昕點：「加入團體必須滿20歲，國中生還無法參與。」

9. 下列四個人參加團體的目的，哪個屬於滿足情感需求的目的？

(A)俊西上大學後參加花蓮同鄉會，希望認識更多朋友
(B)奕帆參加同學組的讀書會，希望段考名次能更進步
(C)錦屏參加荒野保護協會，希望經由淨灘愛護環境
(D)奕期參加籃球社，希望能夠增加自己的籃球技巧

10. 右圖是創世基金會的結構分工示意圖的一部分。由此可看出創世基金會具有志願結社的哪種特性？

(A)民間性 (B)組織性 (C)自主性 (D)非營利性



11. 承上題，創世基金會發起「順手捐發票，救救老殘窮」活動。此活動的受惠對象，與下列哪一向我國政府的社會福利服務的對象重疊性最高？

(A)福利服務 (B)居住正義 (C)就業安全 (D)都市更新。

12. 喜憨兒社會福利基金會的社會事業有烘焙工坊及餐廳，提供點心、蛋糕及麵包，讓顧客可以選購，「將賺取的經費用在心智障礙者的終生照顧、終生教育上」。請問：引號內的敘述為志願結社的哪項特徵？

(A)非營利性 (B)組織性 (C)自主性 (D)民間性

13. 「綠黨是由一群關心環保議題的民眾所組成」，希望把主張生態的理想落實在政策中。綠黨多次參與公職選舉都無人當選，不過環保訴求的政治理念逐漸受到認同。2018 年地方公職選舉時，綠黨已獲得相當席次。請問：引號內的敘述為志願結社的哪項特徵？

(A)民間性 (B)組織性 (C)自主性 (D)非營利性

14. 西元1927年蔣渭水等人組臺灣民眾黨，這是臺灣歷史上第一個政黨，曾舉辦多次演講會，並且在不顧日本總督府不滿的情況之下，大量討論及提倡民權、自治等概念。請問：舉辦演講會顯示出下列志願結社的哪個特徵？

(A)民間性 (B)組織性 (C)自主性 (D)非營利性

15. 右表是智孝在課堂上報告某個專題的部分內容，根據表中資料判斷，下列何者最有可能是她報告的主題？

(A)民間團體設定公共議題 (B)公共意見影響政策制定
(C)民間團體舉辦公民投票 (D)傳播媒體擬定公共政策

團體	內容	進行期間
車禍受難者救援協會	推動強制汽車責任保險法通過	1990~1996年
婦女新知基金會	推動兩性工作平等法通過	1990~2001年
董氏基金會	推動菸害防制法通過	1991~1997年
兒童福利聯盟	推動兒童及少年福利法通過	2001~2003年

16. 志願結社具有民間性、自主性、組織性和非營利性等四種特徵。下列民眾的行動中，何者屬於志願結社所從事的行為？

(A)在總統選舉投票日，民眾搭火車返鄉投票
(B)登革熱流行時衛生局人員到社區進行水溝消毒行動
(C)宜昌國中學生每天打掃校園環境
(D)宜昌國中管樂團到社區進行表演，勸募捐款給慈善機構

17. 根據右圖新聞內容，居民可以透過哪個方式，合理反映民意？

(A)透過黑道幫派施壓業者搬離 (B)舉辦投票讓業者搬離社區
(C)登報公布不肖業者不法行為 (D)向業者撒冥紙丟雞蛋抗議



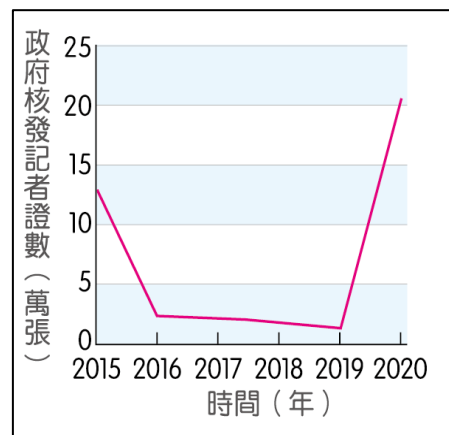
18. 根據下述對話內容判斷，下列何者最可能是老師所強調的概念？

小治：「昨天偶像劇中男主角用的手機好炫喔！我也想要有一支相同的手機。」
老師：「其實很多節目中出現的產品都是由廠商贊助，希望透過戲劇達到行銷的目的，因此，作為閱聽人應注意戲劇節目目的引導效果。」

(A)認識社會規範的意義 (B)分辨不實廣告的資訊 (C)了解大眾文化的發展 (D)解讀媒體隱含的價值

19. 甲國政府自2019年起，要求記者須通過關於國家領袖思想的考試後，才能取得記者證，藉以強化他們對國家領袖的效忠。右圖是近年該國政府核發記者證數量的變化，而右表則是無國界記者組織提出的全球新聞自由指數報告中，該國近年的排名狀況，排名愈前面代表新聞自由程度愈高。根據相關資訊判斷，關於甲國政府的此項作法，下列敘述何者最合理？

(A)政府透過管控記者思想，以影響閱聽人接收的新聞
(B)政府藉由立法規範，以保障記者的新聞自由
(C)政府採取獎勵政策，以促使新聞產業蓬勃發展
(D)政府削減新聞記者人數，以便管控媒體報導內容

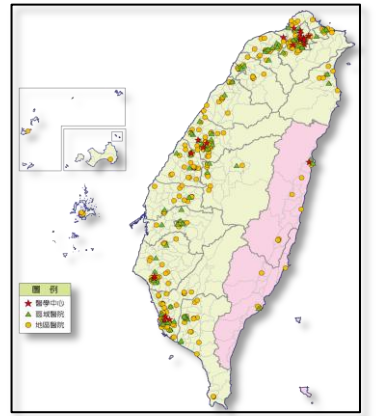


時間 (年)	新聞自由指數排名
2015	全球倒數第5
2016	全球倒數第5
2017	全球倒數第5
2018	全球倒數第5
2019	全球倒數第4
2020	全球倒數第4

20. 在我國結社自由雖然受到法律保障，但組織不良幫派是不被允許的，故我國制定哪一項法律以取締黑幫，維持社會秩序？

(A)憲法 (B)洗錢防制法 (C)政黨組織法 (D)組織犯罪防制條例

21. 右圖為台灣的醫療院所的分布圖，由圖中可以看出台灣的醫療資源分布多集中在西部，東部和離島居民一樣得繳交健保費，卻無法享受同等的醫療資源，明顯呈現出不公平現象。故政府為了加強基礎醫療照顧，派出醫療人員巡迴各偏鄉，服務偏鄉的病人和老弱幼童。請問：政府的這種醫療人員派出模式，符合公平正義的何種原則？



(A)滿足差異需求 (B)平均利益分配 (C)肯定價值貢獻 (D)合理承擔責任

22. 下方框框內是作家陳之華在芬蘭教育：競爭力從何而來？一書中，與芬蘭友人的對話。根據內容所述，芬蘭的教育理念是希望在社會中傳遞何種核心價值？

(A)終身學習 (B)家庭背景 (C)公平正義 (D)文化傳承

「在你去過那麼多學校，觀察這麼多不同城市鄉鎮後，有什麼結論嗎？」克麗絲汀娜問著。瞬間，我沉默了，半低著頭，不禁露出淺淺的笑容說：「怎麼辦呢？怎麼都一樣？」她笑著回我說：「那是好事啊。」

我所說的一樣，是城鄉差距小的一樣。

我所說的一樣，是教育資源分享情形相同的一樣。

我所說的一樣，是各地校舍與建築品質優良狀況相同的一樣。

我所說的一樣，是學校與地方圖書館分布、藏書豐富、情形相似的一樣。

我所說的一樣，不論出生和家庭，絕對保障高水準基礎教育的一樣。

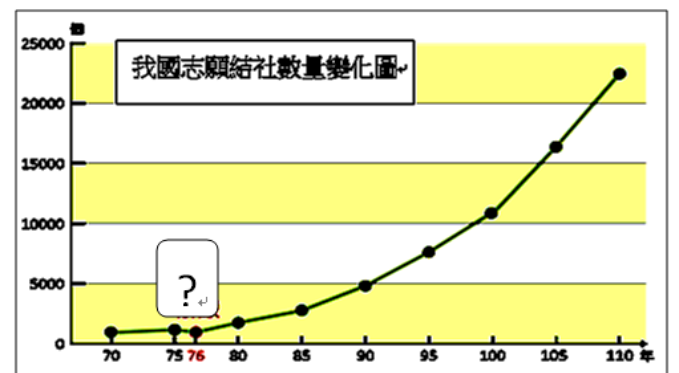
我所說的「一樣」，是不論在芬蘭的任何地區，學生都一樣有熱騰騰的營養午餐可吃、有一樣高水準的教科書可讀、有一樣基本素質優良的教師、有相同的教學理念被完整執行，以及充足的課外讀物鼓舞著學生的心靈。

23. 年滿25歲、未滿65歲，且沒有參加勞保、農保、公教保、軍保的國民，只要按時繳納國民年金保險費，在生育、遭遇重度以上身心障礙或死亡事故以及年滿65歲時，就可以依規定請領相關年金給付或一次性給付。上述屬於何種社會福利？

(A)社會保險 (B)社會救助 (C)社會津貼 (D)就業安全

24. 右圖為我國志願結社數量變化圖，由圖中可看出自從民國76年之後，志願結社的數量便大量增加。請問：這最可能是因為圖中□內『?』所代表的那一個事件或政策的影響所導致的？

(A)皇民化運動 (B)228事件 (C)戒嚴令 (D)解嚴



25. 新型冠狀病毒疫情期間，為照顧生活不能自理之受隔離或檢疫者而請無薪假，或無法從事工作者，政府給予防疫補償。上述屬於何種社會福利？

(A)社會救助 (B)福利服務 (C)健康與醫療照護 (D)居住正義與社區營造

26. 右圖為由政府發放重陽敬老禮金的發放對象與金額，請問這是屬於何種社會福利？

(A)福利服務 (B)社會救助 (C)社會保險 (D)社會津貼

重陽敬老禮金發放對象	金額
65～89歲（含55歲以上原住民）長者	2,000元
90～94歲長者	3,000元
95～99歲長者	5,000元
100歲以上長者	10,000元

27. 我國衛福部實施免費施打新冠肺炎疫苗是屬於哪一類社會福利？

(A)社會救助 (B)福利服務 (C)社會保險 (D)健康與醫療照護

28. 為保障「未納入職業保險」的國民，我國開辦國民年金保險制度，主要納保對象：年滿25歲、未滿65歲，在國內設有戶籍，且沒有參加勞保、農保、公教保、軍保的國民。請問：下列何者最可能是國民年金的納保對象？

(A)受聘在宜昌水電行擔任水電師傅的洪凱 (B)大學畢業後通過國家考試合格，在吉安鄉公所擔任正職科員的珉珉
(C)30歲，在家中擔任全職家庭煮夫的卿泉 (D)40歲，在台東池上種植5甲水稻田的全職自耕農小劍劍

二、題組題 (每題 2 分，共 38 分)

- (一)請看完下列短文，回答下列第 29~30 題：

英美文化在國際間產生主導的作用，不只在臺灣，其他各國也可以感受到這樣的力量。同時，沒有人能夠忽視或否定挾帶強勢文化的語言力量，美國承襲昔日大英帝國的地位，成為全球的超級強權，它的語言當然也就取得強勢的地位；由此可見，當英語團體的政治、經濟勢力強大時，語言也會脫穎而出；即使就目前的國際現勢來看，美國雖不再居於世界領先地位的絕對優勢，但是它仍然是政治和文化上的強權，而它的語言勢力仍持續在世界各地蔓延。

臺灣人民對於英語強大勢力的回應不一。由於目前英語學習正是一股熱潮，對於熱中英語學習者來說，此一現象並非壞事；而對於另一群人而言，語言霸權感受便十分明顯，國內有些非英語教師無奈地表示，在這樣的語言霸權，自己成為一種弱勢。雖然他們急欲在這種語言權力關係中，掙得一席之地，但終究不敵社會文化對英語學習的渴望。

29. 世界各國的語言之間，存在文化位階的現象，尤以英語最明顯。請問：英語為何在全球取得強勢的地位？

- (A)英語系國家的自由民主程度最高 (B)英語的文化累積性最強
(C)英語系國家的政經勢力強大 (D)以英語為母語的人口最多

30. 下列何者合乎文中提及的「語言霸權」的例子？

- (A)臺北捷運播放中、英、日、閩、客等五種語言
(B)108 新課綱明訂國小階段在閩南語、客語和原住民族語之外，增開新住民語選項，每位學生必選一種語言課學習
(C)政府鼓勵民眾參加原住民族語、客語、閩南語等本土語言能力認證考試
(D)日本殖民臺灣時，推行皇民化運動，要求臺灣人在學校裡講日語

(二)請看完下列短文，回答下列第 31-32 題：

位於臺南市鹽水區的聖神堂（即當地人稱鹽水天主堂），在整體建築架構上，迥異於一般教堂模式，洋溢著濃濃的中國風貌，如門口有兩隻石獅子(如下左圖)。西元 16 世紀，天主教教會派遣傳教士到中國傳教時，容許中國人用自己的方式信仰天主教，也使得天主教逐漸被中國人接受。基於這種理念，當年駐守聖神堂的李少峰神父，毅然採取中國傳統建築架構，希望以此爭取更多的鹽水區居民信仰天主。聖神堂在鹽水區雖僅 30 年歷史，但建築風貌如同它的教義一般，已是鹽水區民眾和研究者心中的美事。



31. 聖神堂在興建時採取中國風的建築架構，使得天主教教堂洋溢著濃濃的中國風貌。例如：聖神堂後方圓拱牆壁上繪有中國風格的『最後的晚餐圖像』（如右上圖片），畫中人物以華人面孔替代原先的西洋人物，並著上漢服；使用筷子吃包子饅頭，並用爵（中國古代一種飲酒的器具，下有三隻腳）來飲酒。請問：此一景象最能說明哪項意涵？

- (A)主流文化 (B)次文化 (C)多元文化 (D)文化位階

32. 聖神堂見證了天主教傳入臺灣的歷史，請問：清代開港後，外國傳教士在臺灣傳教的活動據點主要是下列何者？

- (A)通商口岸 (B)儒學堂 (C)寺廟 (D)行郊

(三)請看完下列新聞，回答下列第 33 ~ 37 題：

隨著疫情趨緩，出國旅遊的人潮也逐漸增加。日前，一名網友在泰國見到奇特的景象，只見廁所的標誌相當「與眾不同」，其中一個是拿著花的人影，另一個則是疑似抓住兔子耳朵的人形，讓他感到相當困惑，不僅第一眼很難辨識出男女廁，也好奇背後到底有什麼寓意。

一名網友在推特上貼出泰國廁所的標誌，從右方圖片可見，一扇門前貼有一位女性的人影，手上還拿著一朵花，而另一扇門則相當特別，是一個疑似男性的人影「徒手抓兔耳」的詭異構圖。奇特的景象也讓該網友相當驚訝，在貼文驚呼，「女廁：我能明白，男廁：這不是兔子嗎？」



貼文曝光後，隨即吸引大批網友討論，熟悉泰國當地文化的網友也跳出來解釋，「手上拿花的是女廁，手握兔子的則是男廁」，該標誌其實源自於泰國的俚語，因過去人們在草原打獵生活，要去廁所時為了注意禮貌，女生會說「要去摘花」，男生則會稱「要去獵隻兔子」。(2023-04-05 17:36 聯合新聞網／綜合報導)

33. 世界各地的公共廁所『通常都區分成男廁與女廁』，這顯示了文化的哪一種特性？
 (A)普遍性 (B)差異性 (C)制約性 (D)累積性。
34. 文中說：「手上拿花的是女廁，手握兔子的則是男廁」，此兩個標誌其實源自於泰國的俚語。這是因為「過去在泰國，人們在草原上打獵時，若要去廁所時為了禮貌和避免尷尬，女生會說「我要去摘花」，男生則會稱「我要去獵隻兔子」。所以才會演變成現今泰國便使用這樣的廁所圖象表示方式。請問:這是可以顯示出文化的哪一項特性？
 (A)普遍性 (B)差異性 (C)制約性 (D)累積性。
35. 上廁所，「在日本有些人會說『打野雞』，而到泰國有些人則會說成是『獵隻兔子』」，這顯示了文化的哪一項特性？
 (A)普遍性 (B)差異性 (C)制約性 (D)累積性。
36. 台灣人上公共廁所前，都會知道依照自己的性別應該要去上哪一間廁所，即使沒人注意，大多數的人不會也不敢進入非自己性別的廁所，這是文化的哪一種特性？
 (A)普遍性 (B)差異性 (C)制約性 (D)累積性。
37. 因為如廁習慣不同形成的時間差異和需求，公共建築的女性廁所的佔地空間通常較大、間數也較多。上述此作法與下列哪一項社會福利項目的精神相符合？
 (A)福利服務 (B)社會救助 (C)居住正義 (D)健康與醫療照顧。

(三) 以下是政府的公共政策網路參與平台的一項提案網頁資料，具有公共意見的性質。請回答下列第 38 ~41 題：

join.gov.tw/idea/detail/8a7f6871-27e9-4185-a3ec-4aac6ee75d88

立宜昌國民... Facebook 教育部全國教師在... YouTube 全館系統 臺灣國家公園入園...

公共政策 網路參與平臺

想提議 來附議 眾開講 來監督 找首長 參與式預算 參與審計 縣

:: 首頁 • 來附議 • 國中上課時間改8:30至16:30

國中上課時間改8:30至16:30,讓學生更多休息,發展潛能時間

利益與影響

可培養多種人才,行行出狀元並非只有讀書一路 且學生可應睡眠充足 使其學習能力更強

執行時間15天

★ 5 關注

我要附議

贊成論點(3) 我要留言

熱門 最新 最舊

P MAN #3 11天前

請大家找志同道合的親友幫我按附議歐(希望快點過)

8 1 檢舉

其他想法(4) 我要留言

熱門 最新 最舊

湛藍天空 #1 13天前

現在廢除早自習 不能體罰 不能責罵 加上大家又要周休三日 5/1又提議要學生放假 要吃石斑魚 要有冷氣 要有平板 現在又要晚到早退 廢除第八節 學生上課好像去開會一樣 學習品質會好到哪邊呢? 覺得綜整大家的想法後

3 12 檢舉 查看更多

38. 以上意見，在時限之內所有進入網頁的人，都可以自由觀看及發表意見，這是下列哪一項公共意見的特性？
 (A)公開性 (B)差異性 (C)不穩定性 (D)影響性。
39. 由圖中可以看到有「贊成」與「其他想法」的意見表示，這反映了公共意見的哪種特性？
 (A)公開性 (B)差異性 (C)不穩定性 (D)影響性。

40. 從上圖中的網址含有「.gov」可以知道，這是政府所建置的網站，民眾利用這裡發表的公共意見，如果附議的人數夠多，政府就必需有所因應，甚至修改政策。這就是公共意見的哪項特性？
(A)公開性 (B)差異性 (C)不穩定性 (D)影響性。

41. 這種公共意見的表達方式，就主辦單位性質來說，和下列哪種方式最為類似？
(A)政府公聽會 (B)報紙讀者投書 (C)遊行抗議 (D)民意代表表達意見。

(五)請看完下列短文，回答下列第 42 ~ 44 題：

作家李敖的女兒李文在網路上發文痛批「吃飯禮儀怎麼那麼噁心？也把她幾個女兒也教壞了」；對此，網友一面倒力挺小 S，反而怒轟李文：「關你屁事。」

李文發文直指小 S 與女兒用餐時不該出現的情況，她洋洋灑灑列出 12 點，包括吃飯不要弄頭髮、不要摸臉、喝湯的湯匙不能放在鍋蓋的上面等。一名網友在批踢踢站引用新聞內容發布文章，結果多數網友都幫小 S 說話。

網友們紛紛怒轟李文表示「做到這 12 項也沒家人願意跟你吃飯了吧」、「吃個飯那麼累，又不是在餐廳吃給妳看」、「別人家的事還管那麼多，又不是在你家吃」、「管人家的家務事，某種程度也蠻沒禮貌的」、「干涉別人家事更沒家教」。



42. 多數網友認為李文的說法不恰當，是因為多數網友會認為吃飯禮儀比較是屬於下列哪一種社會規範的範圍？
(A)風俗習慣 (B)宗教信仰 (C)倫理道德 (D)法律。

43. 如果要規定「喝湯的鍋子湯匙不能放在鍋蓋的上面」，可以用下列哪一項社會規範來律訂要求，便絕對可以得到全國人民都必須遵守的效果？
(A)提倡風俗習慣 (B)宣揚倫理道德 (C)另立宗教戒律 (D)訂定法律。

44. 承上題，為何使用此一社會規範來律訂要求，便可以得到全國人民都必須遵守的效果呢？
(A)具有不確定性 (B)具有恐嚇性 (C)具有強制力 (D)具有輿論批判力

(六)請看完下列新聞，回答下列第 45 ~ 47 題：

台灣西部沿海從今年 2 月開始，有長達一個多月時間，警方及海巡陸續發現多具海上浮屍。後經海巡署與警政署成立專案小組追查，有 14 名越南人赴大陸買快艇，再駕船偷渡來台，結果翻船全數罹難，變成最近頻頻發現的海上浮屍。回顧整起浮屍案件的調查，高雄市彌陀港外海首先在 2 月 27 日發現一具女浮屍，因該屍體身上有越南身分證，後經越方清查，發現有 14 名越南籍人士，在 2 月中旬打算偷渡來台打工，後來與越南家屬失聯。

專案小組查出，這 14 人彼此是認識的，且行前曾告知家屬要來台打工，他們的計畫是從陸路偷渡到大陸廣西，再搭車至福建，最後集資向大陸人購買一艘快艇，一票人擠上快艇，企圖自行開船來台，但之後就離奇失蹤，疑似發生船難。而海巡人員表示，這起浮屍案初步清查，沒有人蛇集團涉入的事證。

不過因為台灣冬季東北季風強盛，西部沿海的台灣海峽海象嚴峻，研判該艘載有 14 人的快艇，在 2 月初於台灣離岸不遠的海域，發生船難，船上 14 人全部落海罹難。(周刊王 CTWANT 陳俐君 2023 年 4 月 12 日)

45. 浮屍被推測為失聯的國際移工，他們冒險來台的原因，最可能是因為家鄉的哪項「與生俱來或傳承而得的地位」不公平，才讓他們冒險來台？
(A)家庭排行 (B)種族 (C)性別 (D)家世背景。

46. 承上題，這些失聯的國際移工，最可能是因為想要改善哪種「必須經由個人努力才能取得的地位」，才讓他們冒險來台？
(A)所得收入 (B)教育程度 (C)職業聲望 (D)大眾名聲。

47. 據統計到 111 年底台灣的國際移工總數已經達到 54 萬人了，為台灣許多大型艱困的公共工程建設補足了原本不足的大量勞動力(如蘇花改的觀音隧道挖掘工程)。但這些移工仍會因為台灣某些民眾的刻板印象，而受到關係上排擠或言語上的輕視，故得不到相對的尊重或接納。請問：從上文的描述可知，這些移工在台灣社會中仍處於哪種不公平的現象中？
(A)利益分配 (B)貢獻肯定 (C)責任承擔 (D)需求滿足。

公民行動:自己的權益 自己爭取!

下方兩張照片是本校每天放學時必定會出現的景象，在靠本校圍牆兩邊總停滿了要來接送各位的汽車(黑色圈圈中的車)。這些車輛雖然停在白線上，但因為路邊不夠寬(原本本校道路旁畫設白線的設計，是只能允許停放機車用的)，故每一台停放車輛的一半車身都超出了白線(路面邊緣)，而佔用了一部分甚至一半的車道，而導致其他要通行的車輛被迫必須違規跨越過道路中線行駛到對向車道去，也常因此令本校騎腳踏車的同學在車陣中險象環生，也偶爾發生過擦撞車禍。

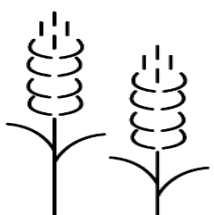
而根據道路交通管理處罰條例第 56 條第 1 項第 5 款規定，在有妨礙其他人、車通行處停車，可罰 600 到 1200 元。校方曾協請警察到場勸離違規家長，事後卻引來家長對學校的抱怨，認為若不讓家長在學校圍牆邊就近停車，那得要改停到其他更遠的地方，會不利於自己接送孩子。



1.你認同上述這些家長的停車行為及抱怨心聲嗎? 為什麼?(2 分)(不管你認不認同，請皆寫出原因，否則不予計分)

2.假設現在學校要設置告示牌，內容由你(學生)來決定，你會書寫怎樣的內容，才可以最有效達到讓這些占用部分車道停車的現象不再發生，以期更能保障本校師生的上放學交通安全呢?(2 分)

我會書寫：



3.請問:在第 2 題的答案中，你是運用哪一種社會規範作為依據，來試圖改善上放學的交通安全呢?(2 分)