

宜昌國中 109 學年度下學期 第二次段考八年級 社會科試題

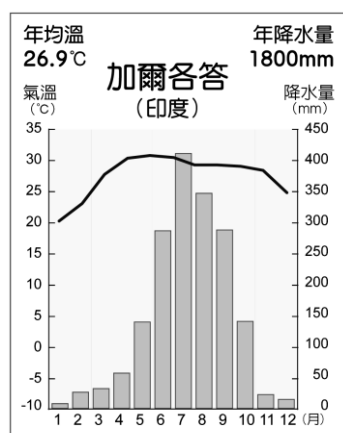
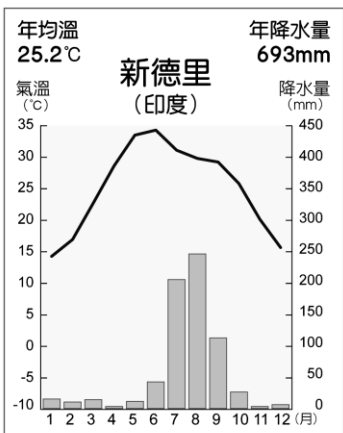
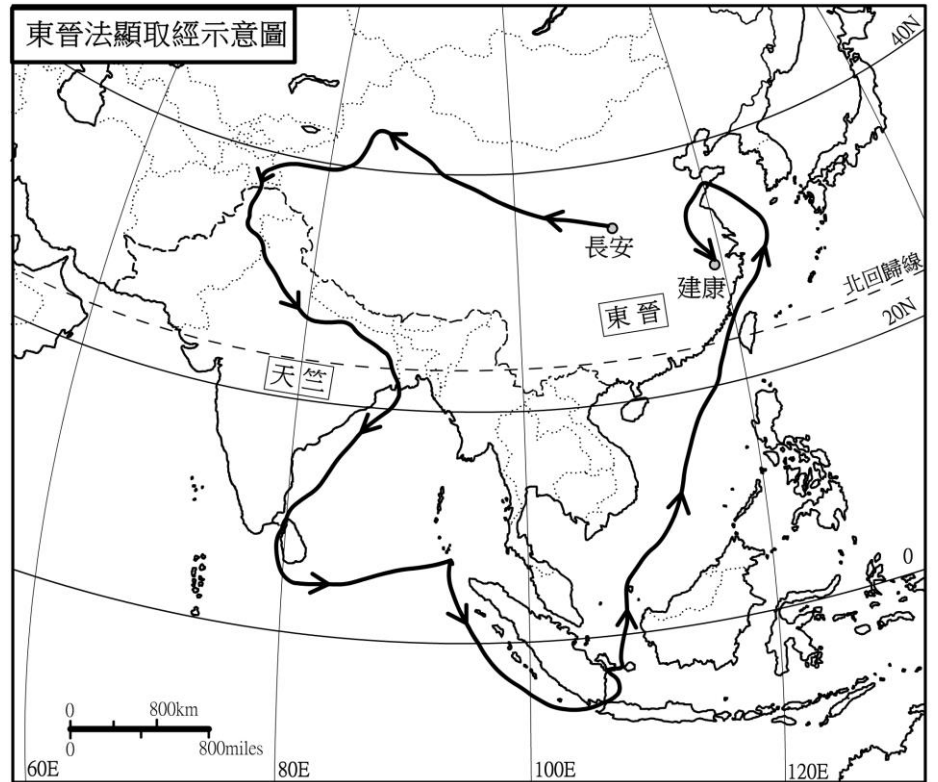
【地理】命題教師:朱惟庸老師

班級： 姓名： 座號：

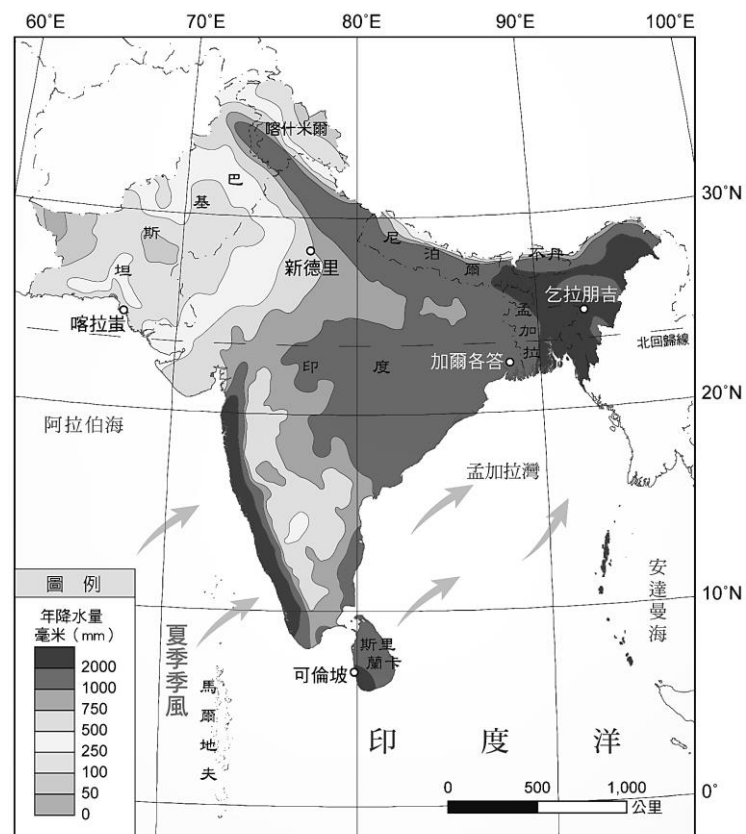
選擇題，共 20 題，每題 5 分

◎ 法顯是魏晉南北朝的比丘(和尚)，為求佛經，他在西元 399 年，自長安(今西安市)經絲路向西行，前往天竺國，居住 10 年後，向南經獅子國，於 412 年，帶了多部原文典籍，從海路回國，途中遇風暴，停留耶婆提國(爪哇或蘇門答臘島)等地，最後在青州牢山南岸(今青島市嶗山區)上岸。下圖為其取經路線示意圖，箭頭線為推測路線：【習作 P.7 改】

1. 請問，本圖缺少了下列哪一項地圖要素？  
(A)圖名 (B)方位 (C)比例尺 (D)圖例。【理解推論】
2. 本次歷程，大約跨越了幾個時區？  
(A)2 (B)3 (C)4 (D)5 個。【理解推論】
3. 圖中的「天竺」國，應該是下列哪個國家？  
(A)巴基斯坦 (B)印度 (C)孟加拉 (D)斯里蘭卡。【理解推論】
4. 文中的「獅子國」，至今仍以佛教為主要宗教。請問，這個國家最可能是下列哪個國家？  
(A)斯里蘭卡 (B)泰國  
(C)尼泊爾 (D)印度。【分析辨別】
5. 法顯在歸途遇到的風暴，最有可能是下列哪個原因造成的？  
(A)太平洋上的颱風 (B)熱帶雨林的午後雷陣雨  
(C)印度洋上的熱帶氣旋 (D)南極大陸的流冰。  
【分析歸因】
6. 參考溫度雨量圖，新德里和加爾各答最高溫的季節約在哪幾個月份？  
(A)1 月~2 月 (B)3 月~5 月 (C)6 月~9 月 (D)10 月~12 月。【理解歸納】



7. 承上題，新德里和加爾各答的氣候類型，和下列哪個城市類似？  
(A)馬尼拉 (B)雅加達 (C)喀拉蚩 (D)加德滿都。【理解分類】
8. 承上題，到加爾各答旅遊的月份以 11 月到 3 月為宜，這是因為和當地其他時段相比，具有哪一項優勢？  
(A)溫暖潮濕 (B)溫暖乾燥 (C)涼爽潮濕 (D)涼爽乾燥。【理解推論】
9. 下圖是印度半島降雨分布圖。此區的降雨分佈，與下列哪個條件關連性最高？  
(A)緯度 (B)洋流 (C)距海遠近 (D)地形。【分析歸因】
10. 承上題，由圖中可知，印度大平原的糧食農作分佈，最可能是下列者？  
(A)西稻東麥 (B)南稻北麥 (C)東稻西麥 (D)北稻南麥。【理解推論】



◎ 參考下文，回答第 11~13 題

印度每年大約產出 1,600 部電影，為世界第一的電影產出國家。其中寶萊塢只是代表以孟買為產出基地，並以北印度語和烏爾都語為主的電影類型。其實還有兩個重要的電影產出基地：一個是使用泰盧固語稱為 Tollywood 的海德拉巴，另一個是使用坦米爾語稱為 Kollywood 的清奈，以及其他城市如 Mollywood、Sandalwood...

歌舞形同印度電影的必要元素。印度在 1931 年產出第一部國產有聲電影—光的世界，就包括 7 首歌曲和多輪歌舞場面，當時首映之轟動，還要警察出面維持秩序。還有一種說法是，印度人認為舞蹈是濕婆神所創造的，可以用舞蹈和神溝

通，因此舞蹈能夠成為印度主流文化的元素。

印度電影常有搞笑、耍酷、浪漫，有時有宗教歌曲的吟唱，目的就是將所有人吸進戲院看電影。對印度人而言，看電影可以是一種集體行為，有時會出現數十位或數百位親友一起看電影的場面，此外，印度貧富差距大，有不少教育程度不高民眾，看電影就是為了消磨時光，加上有些觀影場地和放映品質也不佳，誇張的劇情、動作和熱鬧的歌舞，才能吸引觀眾的注意。【摘自天下雜誌—世界電影產量第一的印度，可不只有寶萊塢】

11. 印度的電影產出中心不只一處，最可能的原因為下列何者？  
(A) 種族複雜，語言不統一 (B) 區域發展規劃，各有中心都市  
(C) 宗教複雜，信仰中心地不同 (D) 貧富差距大，各階層藝術品味有落差。【理解摘要】
12. 印度電影市場大，可能和下列哪一項因素有關？  
(A) 傳統舞蹈課程普及 (B) 親友聚會習慣  
(C) 網路平台發達 (D) 產出世界上第一部有聲電影，歷史悠久。【理解摘要】
13. 印度民間貧富差距大的根源，部分來自於種姓制度。「種姓制度」是根源於下列哪一項社會規範？  
(A) 風俗習慣 (B) 倫理道德 (C) 宗教信仰 (D) 法律。【理解分類】

◎ 參考下文，回答第 14~15 題

2011 年，馬來西亞人均 GDP 已超過一萬美元，直到 2019 年，馬來西亞人均 GDP 仍舊只有一萬一千多美金。為何停滯不前？以該國 1982 年「向東學習」政策為例，該政策期望學習日式管理模式、日式工作態度以及鼓勵日企來馬投資，以改進馬來西亞人民的素質和製造業產品的品質。其中最大的合作項目是 1983-1985 年國產車普騰與三菱汽車合作生產第一台本地車。然而，2017 年普騰落到出售 49.9% 股權於中國吉利汽車的窘境，顯示「向東學習」政策的官方層面已經失敗。

官方失敗的因素有二。第一是運用大量補貼、低息貸款和實行關稅壁壘來保護國產車，不圖習得製造核心技術，導致層出不窮的機械故障，民眾對其印象欠佳，進而購買外國汽車，而使得虧損日漸擴大。第二是鑒於政府想藉助「向東學習」增加馬來族的就業機會，不顧該國汽車銷售市場一向由華人主導，刻意排擠華人，沒顧慮到民族精神的「改造」不是一朝一夕能夠達成的。【摘自關鍵評論網—以日本為師：馬來西亞的「向東學習」政策為何失敗？】

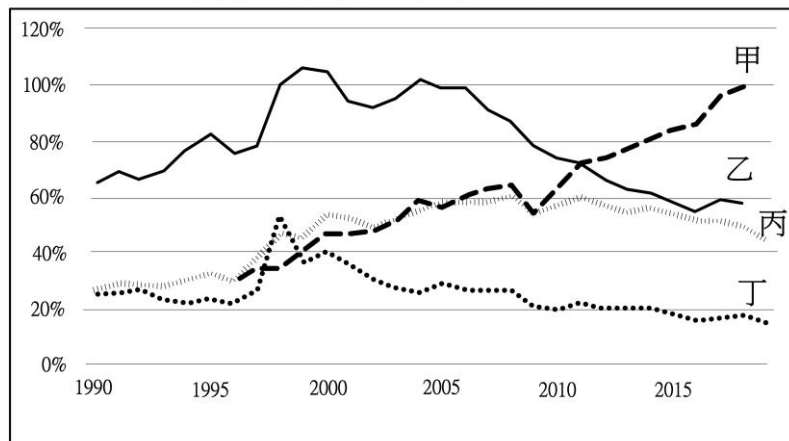
14. 馬來西亞經濟停滯，可能和下列哪項因素有關？ (A) 國民所得過低 (B) 教育水準不夠 (C) 外國企業收購 (D) 政策獨尊華人。【分析歸因】
15. 馬來西亞社會，可能存在下列哪一種問題？(A) 種族歧視 (B) 階級分明 (C) 治安不佳 (D) 人口老化。【理解推論】

◎ 出口佔 GDP 比重的意義在於：比重高，表示生產的物品與勞務多銷往海外，一般說來國民所得將逐漸提高；比重低，表示以內需市場為主，因為與世界市場相比，國內的市場一定潛力小，表示該國國民所得的提速較慢。

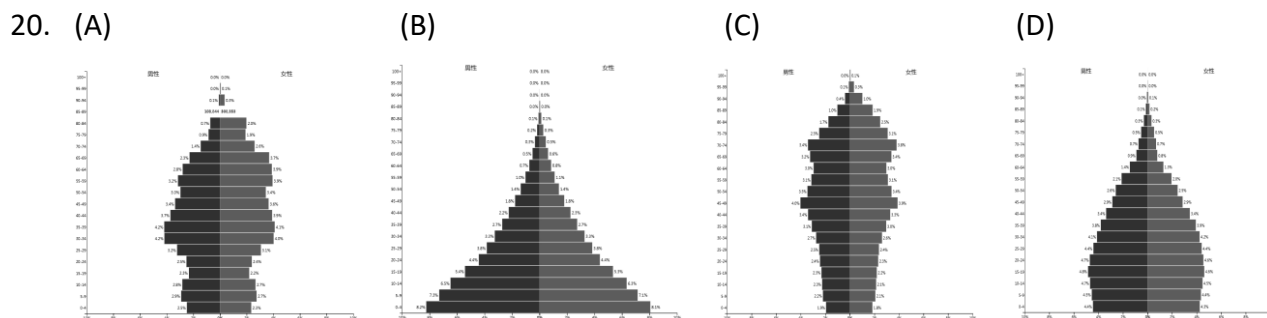
參考下圖，回答第 16~19 題

16. 印尼商品出口偏低，代表其商品工業化轉型速度較慢。所以印尼應該是圖中的哪一條線？  
(A) 甲 (B) 乙 (C) 丙 (D) 丁 線。【理解分類】
17. 越南出口上升比例速度最快，目前商品出口占 GDP 已達到近 100%，出口大幅提升同時也帶起了越南的經濟成長，所以越南應該是圖中的哪一條線？  
(A) 甲 (B) 乙 (C) 丙 (D) 丁 線。【理解分類】
18. 泰國因為人口老年化速度快，雖然仍有不少製造出口業，但是 GDP 內容逐漸轉為國內觀光服務。所以泰國應該是圖中的哪一條線？(A) 甲 (B) 乙 (C) 丙 (D) 丁 線。【理解分類】
19. 馬來西亞商品出口佔 GDP 比下降幅度最大，主因為其逐漸轉為內需型國家，所以馬來西亞應該是圖中的哪一條線？  
(A) 甲 (B) 乙 (C) 丙 (D) 丁 線。【理解分類】

東南亞各國商品出口佔GDP比重



資料來源：World Bank

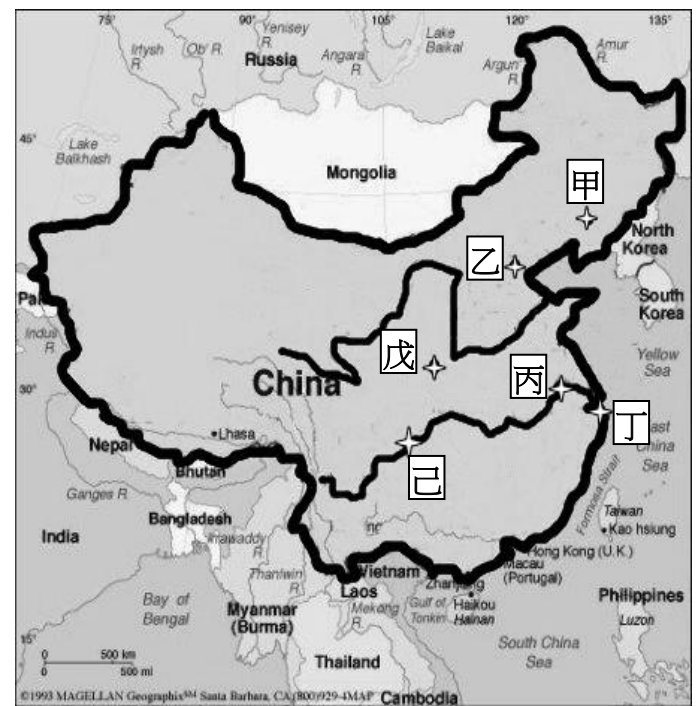


「孟加拉國近年來以大量的廉價勞工著稱，是僅次於中國的世界第二大成衣出口國，從 1980 年代發展起步至今，成衣出口連續多年占據孟加拉國出口額的八成以上。該國扶養比持續下降，1999 年，撫養比為 70.3%，2019 年已降至 47.9%。」從以上敘述推測，上圖中哪個人口金字塔最可能代表孟加拉國？【理解分類】

【歷史】命題教師:邱騰玄老師

選擇題，共 20 題，每題 5 分

21. 核四運不運轉？已成台灣社會當前高度關注的議題。而在核能成為供應民生用電前，其主要的功能是使用於戰爭威嚇對方的武器。請問當今世界上唯一被原子彈攻擊過的國家為何？  
(A)中國 (B)英國 (C)蘇聯 (D)日本
22. 二戰結束過後，蘇聯派員前往中國東北，將日軍在此留下的軍事物資轉交中國共產黨。請問：蘇聯為何有權處理中國東北的戰後物資？  
(A)聯俄容共的交換條件 (B)日俄戰爭落敗的補償  
(C)二戰簽訂雅爾達密約 (D)開羅會議的決議結果。
23. 民國 30 年 12 月，日本發動何攻擊行動，攻擊美國軍事基地，促使中、美、英開始並肩作戰，中國抗日成為第二次世界大戰的一環？  
(A)西安事變 (B)珍珠港事變  
(C)天安門事件 (D)反送中事件
24. 民國 12 年，國民黨開始聯俄容共政策，准許共產黨黨員以個人身分加入國民黨，兩黨展開合作。請問：雙方的合作目的應為下列何者？  
(A)合力打倒軍閥 (B)抵擋外患入侵  
(C)推動十年建設 (D)引進西方思潮
25. 廬溝橋事變後，中日全面開戰後，日本喊出「三月亡華」的誓言，而國民政府則將首都從南京遷往重慶，並制定長期抗戰方針。」請問：根據上文，政府將首都遷往右圖中何地？  
(A)甲 (B)丙 (C)戊 (D)己
26. 承上題，國民政府在對日作戰期間遷都重慶，其主要的戰略方針為何？  
(A)以中國的空間換取對抗的時間  
(B)先安定內部、然後一致對抗外敵  
(C)聯絡周邊國家組建大東亞共榮圈  
(D)放棄城市，以強化鄉村包圍
27. 日本在中國的占領區內採取「以華制華」的策略，在東北組織傀儡政權，扶植哪一個人成立「滿洲國」？  
(A)張學良 (B)蔣中正  
(C)袁世凱 (D)溥儀。
28. 『他』，曾被國民黨列為「歷史罪人」；相反的，卻被中共頌揚為「千古功臣」。他曾在國共勢力消長上，扮演重要角色。曾被國民政府長期軟禁。請問此處的『他』應為何人？  
(A)袁世凱 (B)張學良  
(C)蔣中正 (D)毛澤東
29. 在課本 106 頁，有標示出右圖的歷史圖片。請問：該圖片用來說明下列哪一個主題最合適？  
(A)國共內戰的反思 (B)太平洋戰爭的展開  
(C)抗戰期間人民的苦難 (D)軍閥統治下的顛沛流離
30. 「歷史事實」與「歷史解釋」不同，歷史事實是呈現客觀的事實本身；而歷史解釋則是史學家對歷史事實的詮釋。就張學良與西安事變而言，下列哪一項敘述屬於史學家對史實的詮釋？  
(A)發生時間在民國 25 年  
(B)發生地點在西安  
(C)起因是張學良不滿中央先剿共再抗日的政策  
(D)最後，張學良陪同蔣中正飛回南京
31. 孫中山先生的《建國大綱》中，將國家建設分為三階段，請將這三階段依序排列？  
(A)軍政－訓政－憲政 (B)訓政－軍政－憲政  
(C)訓政－憲政－軍政 (D)軍政－憲政－訓政



32. 在某本以近現代中國為背景的小說中寫到：「最近，國家開始實施新政策，由政府指定中央、交通、中國這幾家銀行發行法幣。我想，此政策若真能好好實行，改善過去幣制混亂的情況，買賣交易就比較好做了。」這段話所呈現的最可能是中國處於下列何種局勢下的情況？  
 (A)戊戌變法期間，朝廷推動經濟改革 (B)八國聯軍結束，朝廷陸續推行新政  
 (C)中華民國初創，政府收繳民間銀兩 (D)北伐統一完成，政府致力建設發展【改寫自 105 年會考】
33. 民國初期曾有一段時間，是由國民黨「一黨執政」的時期，國家政治局勢具有鮮明的黨治色彩，由國民黨指導監督國民政府的施政，也領導軍隊。請問：此時期的時代背景應為下列何者？  
 (A)二次革命 (B)洪憲帝制 (C)聯俄容共 (D)十年建設
34. 2019 年 12 月報載，婦女救援基金會將紀錄片「阿媽的秘密」原始膠捲捐贈給國家電影中心。婦援會表示，本片忠實記錄戰時受害者臺灣阿嬤們的故事。請問：該片的主題，最有可能是下列何者？  
 (A)南京大屠殺 (B)珍珠港事變 (C)核爆受難者 (D)慰安婦事件

● 自中國共產黨成立以來，國民黨與共產黨的關係即長期處於分和交替之中，歷經「容共、清共、剿共、聯共、抗共」等不同階段。2005 年國民黨主席連戰率團訪問中國大陸，並會見大陸領導人胡錦濤，由於當時國民黨已非台灣執政黨，此次會面對海峽兩岸關係所帶來的政治效應為何？還有待進一步的觀察。請問：

35. 下列國民黨的領導人中，何人始終對共產黨保有的態度相對親善？  
 (A)孫中山 (B)蔣中正 (C)蔣經國 (D)李登輝
36. 北伐期間，國共分道揚鑣。此後中共如何續存自己的政治勢力？  
 (A)引進蘇聯為後盾，壓迫國民政府  
 (B)投靠美國陣營，壓迫國民政府  
 (C)加入日本侵華勢力，壓迫國民政府  
 (D)轉移到為農村山區，並建立軍隊和政權。

● 課後閱讀：每搭到下一站，橘子的價錢又漲了

大戰結束了，日本著名的作曲家曾創作一首廣告歌，諷刺當時的經濟混亂場景。歌詞大意是，物價上漲的速度遠比火車跑得還快，乘客每搭到下一站，都會發現橘子的價錢又漲了。

中國的情況更為糟糕。這是因為國家在抗日艱辛獲勝後，又起內戰，民眾一直飽受貨幣急速貶值的折磨，既衝擊日常生計，也成為統治者失能的表徵。

由於連年戰爭，國民政府喪失許多統治區域，稅收銳減。加上軍費大幅增加，貿易和交通受阻，物資短缺，導致物價騰升，也迫使政府不斷增印鈔票，而讓惡性通膨現象如脫韁野馬般難以控制，投機行為叢生。印度駐華外交官曾這樣描述抗戰勝利前夕的重慶：

部分孤兒在戰後僅能依靠翻找垃圾桶的殘羹剩飯維生。各種禍害都群集於此：囤積居奇者、發國難財者、黑市交易客，還有那些關心自身財務狀況，更甚於國家經濟局面的金融家。政府的部長們在美國的銀行帳戶裡擺放了無數黃金，官員們奢侈地享用民脂民膏……。

外交官希望這些不法之徒遲早要得報應，也堅信重慶仍能挺住，因為「它是中國抗戰的磐石」。但據學者估算，在抗戰勝利前後，重慶的平均物價已經超出戰前水準的兩千五百倍之多。接下來三年，又更快的上漲了兩千五百倍。惡性通膨讓升斗小民不僅深感挫折無助，更對國家的信心與信任侵蝕殆盡。

37. 中日兩國在大戰前後的國內經濟秩序，是遭到哪類人士的不法操控，激化物價攀升的局面？  
 (A)升斗小民 (B)印度外交官 (C)黑市交易者和權勢人物 (D)美國商人
38. 上文中出現物價飛漲的現象，主要出現在哪一場戰爭結束之時？  
 (A)九一八事變後 (B)盧溝橋事變 (C)珍珠港事變 (D)八年抗戰
39. 對於當時的物價上漲、民不聊生的金融亂象，國民政府曾實施何種政策試圖解決此亂象？  
 (A)發行金圓券 (B)以空間換時間 (C)收回關稅自主權 (D)與共產黨和談
40. 如果你是生活在文章中所描述的中國，可能會遇到哪些事情？  
 (A)成為效忠天皇的國民 (B)看到國共兩黨一家親  
 (C)美國與蘇聯共同援助國民政府 (D)國共戰火四起，摧殘家園

【公民】命題教師:張利琦老師單選題(一題5分,共70分)

41. 下列關於法律的討論,哪一個人的觀念最為正確?

- (A)冠穎:如果是涉及到民法的行為,用「犯罪行為」稱呼會比起用「違法行為」來的更好!
- (B)家誼:刑法所使用的處罰方式與民法的處罰方式相同,並沒有差別。
- (C)昱彤:刑法提到的責任能力,是指一個人的行為可以發生法律上效果的能力。
- (D)建輝:刑罰的目的,包含處罰、預防及矯正。

42. 下列關於我國「刑罰目的」的敘述,何者有誤?

- (A)執行刑罰,是為了要讓犯罪行為人得到應有的懲罰,給予適當的刑責處分,以伸張正義。
- (B)執行刑罰,能讓在監獄中的受刑人透過矯正與教化的過程中,有改過向善的機會。
- (C)執行刑罰,能做為一般社會大眾的前車之鑑,以預防犯罪。
- (D)執行刑罰,是為了滿足社會期待所執行,即便違背法律規定也沒有關係。

43. 現代社會資訊發達,各種管道的消息真假難辨;下列四則與法律相關的新聞標題,何者存在不合理、錯誤的地方?

- (A)「驚爆!我國官員涉嫌侵占他人土地,法官僅判褫奪公權。」
- (B)「富少酒駕撞死人,神隱七天才到案說明,法院重判十年有期徒刑。」
- (C)「七歲國小女童偷拿超商麵包僅因肚子餓!依刑法規定,不以刑罰處分。」
- (D)「法官公正判案,不畏權勢,依法判處高額罰金。」

44. 刑罰的種類主要分為主刑與從刑兩種,下列討論何者有誤?

- (A)刑罰主要以剝奪犯罪行為人的生命、自由、財產或資格作為處罰。
- (B)有期徒刑、拘役與褫奪公權,都屬於主刑的一種。
- (C)被判處從刑者,將失去擔任公職身分的資格。
- (D)被判處從刑者,仍須負擔法院一同宣告的主刑刑責。

45. 我國對於犯罪行為的處罰,需考量行為人是否符合刑法規定的犯罪要件以及是否具備「責任能力」;下列關於不同責任能力的配對,何者正確?

- (A)13歲,生理女性,目前為國中生的彥伶:限制責任能力人。
- (B)29歲,生理男性,從小同時無法聽到聲音及無法說話的藝治:完全責任能力人。
- (C)87歲,生理女性,已經退休養老的宗璇:完全責任能力人。
- (D)7歲,生理男性,剛上小學的育崎:無責任能力人。

46. 下列關於我國刑事訴訟中,不同角色的職權敘述,何者有誤?

- (A)警察負責接受民眾提出告訴或告發後,將案件上報檢察官,並協助其偵查。
- (B)檢察官的職權包含實施偵查、提起公訴,以及執行最終法院判決的結果。
- (C)由於警察協助檢察官進行偵查,因此是否提起公訴的決定是交由檢察官及警察共同決定。
- (D)法官透過所蒐集到的證據,進行審判。

47. 下列為我國追訴犯罪的四個階段名稱,請依照進行的時間先後,選出正確的排列順序?

甲、執行 乙、起訴 丙、偵查 丁、審判

- (A)乙甲丙丁 (B)丙乙丁甲 (C)甲乙丙丁 (D)丙乙甲丁

48. 在刑事訴訟的方式中,其中「自訴」是被害人及其家屬委任律師直接向法院提起訴訟的方式;請問,下列敘述何者最不可能是刑事訴訟規定必須要委任律師才能提起自訴的原因?

- (A)為了避免大眾隨意提起自訴,浪費司法資源。
- (B)國家需要特別保障律師的工作,以免他們沒有工作機會。
- (C)能讓當事人能更加了解法官或檢察官所說的法律用語,對於維護自身權益更有保障。
- (D)為了讓當事人能透過與律師的諮詢討論,使用相對應的法律進行訴訟,以免浪費時間與金錢(訴訟費)。

49. 目前12歲的芳羽,在網路上公開貼文並指名道姓辱罵同班同學的強仁;依據刑法規定,公然侮辱人者,處拘役或九千元以下罰金。請問:若強仁提起告訴,芳羽可能會受到下列何種處分?

- (A)拘役 (B)罰金 (C)有期徒刑 (D)不受刑法處罰

50. 我國對於是否要廢除死刑的討論爭執不休。主張廢除死刑的立場認為,死刑的施行並不能完全保證能阻止下一個罪犯的出現,而且執行後其結果不可回復;而主張保留死刑的立場認為,犯罪行為人需要為他的行為及其所影響被害人及其家屬所受到的傷痛,負起相對應的責任。上述關於死刑的討論,最主要是因為死刑以什麼作為處罰?

- (A)剝奪生命 (B)剝奪自由 (C)剝奪資格 (D)剝奪財產

51. 花蓮縣內設有自強外役監獄,周圍環境清幽,並提供農、畜牧、石雕、蔬果花卉等技能訓練課程,讓受刑人能提早適應社會生活,並學得一技之長。上述內容符合刑罰目的的哪一種?

- (A)處罰 (B)預防 (C)矯正 (D)自由

52. 我國對於收賄的公務員,可處以十年以上有期徒刑;但民間企業員工若出現同樣的行為,常以刑罰較輕的「背信罪」處罰。上述相同的行為,會因犯罪者身分不同而受到不同懲罰的情況,與下列何種原則的關係最密切?【109會考題】

- (A)罪刑法定 (B)誠實信用 (C)契約自由 (D)無罪推定

53. 有些大學生為了節省開銷而使用盜版教科書,嚴重影響圖書業者的權益,因此某圖書協會向政府陳情,希望能修法將盜印

書籍的行為，由告訴乃論改為非告訴乃論之罪。根據上述內容判斷，下列敘述何者有誤？【改自 107 會考題】

- (A)圖書協會的陳情，是希望政府能重視盜印書籍的行為，由國家進行犯罪的追訴。
- (B)在尚未修法通過前，盜印書籍的行為可以透過雙方當事人進行調解或被害人撤回告訴的方式進行處理。
- (C)若政府接受陳情並修法通過後，盜印書籍的行為只能透過第三人提出告發，檢察官偵查後提起公訴，法院才會審理，其餘方式無法進行犯罪的追訴。
- (D)若政府接受陳情並修法通過後，由於盜印書籍的行為是非告訴乃論罪，因此即便業者不想追究，檢察官也能於偵查後依職權提起公訴。

54. 公民老師在課堂上講述「無罪推定原則」時，請同學舉出例子加以說明，下列何者的舉例最適當？【改自 108 會考題】

- (A)甲：「小偉因打破鄰居花瓶而須賠償對方，所以他是
- (B)乙：「花花因涉嫌殺人遭警察逮捕，所以她是
- (C)丙：「大雄被檢察官以恐嚇罪起訴，但仍不能認定他有罪。」
- (D)丁：「阿娟雖因辱罵他人遭處罰金，但仍不能認定她有罪。」

一、題組題（一題 5 分，共 30 分）

(一)題組一：請閱讀下列內容，並回答 15、16 題。

我國於 2020 年 5 月 29 日經由大法官解釋，將俗稱「通姦罪」的刑法第 239 條予以失效(外界普遍稱呼為通姦除罪化)；其解釋說明為其法條限制憲法當中所保障的性自主權，並因條文規定中僅可對配偶撤回告訴，對於第三者明顯有差別待遇，因此，須將此條文宣告失效，不以刑法處罰之。

55. 根據敘述，代表著以後即便做出與刑法第 239 條內容相同的行為，也不必受到刑法的處罰，行為本身也不被視為是法定的「罪」，這樣的「通姦除罪化」，反映了刑法當中的哪一項原則？

- (A)不告不理原則
- (B)無罪推定原則
- (C)誠實信用原則
- (D)罪刑法定原則

56. 關於通姦除罪化，社會大眾對這件事的想法十分多元，下列何人的觀點，最為符合刑罰目的中的「處罰」目的？

- (A)士奇：通姦除罪化只會讓外遇文化更氾濫，國家應該保障家庭的幸福和穩定才能長久安定。
- (B)林雅：那些外遇的人都應該受到懲罰，這樣損害配偶的聲譽及身分，怎麼可以就這樣放過！
- (C)佳盈：通姦罪只是為了滿足被害配偶的報復心態，國家不該利用刑罰來威嚇人民。
- (D)一德：通姦罪除罪化只是不以刑法處罰，而是將婚姻之間的事情利用民法解決，不用擔心！

(二)題組二：請閱讀下列內容，並回答 17、18 題。

【案件一】：超商店員鎖店門去上廁所，開門後，廖男竟狂毆該店員。報警後，雙方和解，店員撤回對廖男提出的傷害告訴。  
【案件二】：女星的手機遭竊苦尋不到，經報警後逮到人，發現竊賊竟是自己的好友。儘管雙方想和解，但是此案件性質無法撤回告訴。

57. 關於上述內容，下列何者敘述最為正確？

- (A)伯軒：兩個案件所涉及到的罪刑，都屬於告訴乃論。
- (B)競文：警方會繼續調查超商店員被打的案件。
- (C)韋恩：店員是透過向警方報案並告發事件的方式維護自身權益。
- (D)家豪：女星是透過向警方報案並提出告訴的方式維護自身權益。

58. 根據案件二的描述，為什麼此案件無法撤回告訴？

- (A)因為這是一起自訴案件。
- (B)因為這是一起他訴案件。
- (C)因為這是一起告訴乃論案。
- (D)因為這是一起非告訴乃論案。

(三)題組三：請閱讀下列內容，並回答 19、20 題。

監護工 R 小姐與陳先生一家人同住。陳先生的女兒因衣物遺失，要求 R 小姐打開行李箱，在箱中發現了陳先生家人的衣物。陳先生向警察報案，在警察和檢察官的調查下，由檢察官認定 R 小姐有竊盜嫌疑而起訴。第一審法官根據手上擁有的證據，判「R 小姐犯竊盜罪；此案可以上訴」。

R 小姐不服判決結果，向法院提出上訴，第二審法官認為沒有積極證據可證明 R 小姐的犯罪行為，且仍存在其他合理的懷疑，例如：衣物是從哪裡找出，不能認定 R 小姐就是有罪的人，最終宣判撤銷對 R 小姐原先的判決結果，改判無罪。

(資料來源：改寫自八上翰林社會習作／改寫自 1 臺灣基隆地方法院 108 年易字第 293 號刑事判決，司法院判決書查詢，2019/10/22。2 臺灣高等法院 108 年上易字第 2253 號刑事判決，司法院判決書查詢，2020/02/12。)

59. 根據上文，下列敘述何者正確？

- (A) R 小姐的案件主要為刑事案件中的竊盜案。
- (B) 陳先生報案的行為可稱之為自首。
- (C) 本案例中，起訴 R 小姐竊盜罪嫌的是律師。
- (D) 「R 小姐犯竊盜罪；此案可以上訴」的判決是出自於警察局。

60. 在此案件尚未獲得最終判決前，各家新聞媒體多利用「小偷」、「小心家有內『賊』」、「罪證確鑿」等詞彙代稱監護工 R 小姐及其行為，並在報導內文中以肯定的語氣指出 R 小姐就是竊盜罪犯；即便最終宣判 R 小姐無罪，周遭生活的人也不再像以往信任 R 小姐的為人，使 R 小姐痛苦不已。請問，這樣的媒體現象，反映了大眾對於哪一項刑法原則的輕視，而導致 R 小姐的處境？

- (A)誠實信用原則
- (B)無罪推定原則
- (C)罪刑法定原則
- (D)契約自由原則

1.	2.	3.	4.	5.	6.	7.	8.	9.	10.	11.	12.	13.	14.	15.
D	C	B	A	C	B	A	D	D	C	A	B	C	B	A
16.	17.	18.	19.	20.	21.	22.	23.	24.	25.	26.	27.	28.	29.	30.
D	A	C	B	D	D	C	B	A	D	A	D	B	C	C
31.	32.	33.	34.	35.	36.	37.	38.	39.	40.	41.	42.	43.	44.	45.
A	D	D	D	A	D	C	D	A	D	D	D	A	B	D
46.	47.	48.	49.	50.	51.	52.	53.	54.	55.	56.	57.	58.	59.	60.
C	B	B	D	A	C	A	C	C	D	B	D	D	A	B