

宜昌國中 112 學年度第一學期第三次段考 9 年級社會科試題

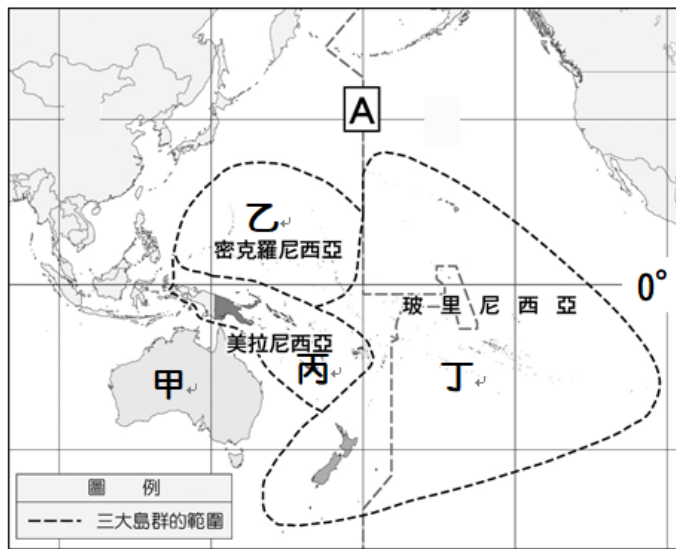
命題教師：林素葉

班級：_____ 姓名：_____ 座號：_____

※單選題(1-15 題每題 4 分，16-23 題每題 5 分，共 100 分)

右圖為大洋洲島群分布簡圖，請回答下列問題：

- 「海洋奇緣」故事背景取材於流傳已久的毛伊 (Maui) 半神人傳說，請問 故事背景取材來自於哪一區域的島嶼？
(A)大西洋 (B)太平洋 (C)印度洋 (D)北冰洋
- 右圖 [A] 所指經緯線名稱為何者？
(A)赤道 (B)本初經線 (C)國際換日線 (D)北極圈
- 由圖判斷，大洋洲三大島群主要屬於下列哪一氣候區？
(A)熱帶 (B)溫帶 (C)寒帶 (D)極地 氣候
- 位於西太平洋的帛琉不但是臺灣在大洋洲的邦交國，也享有「一生必去的 50 個地方之一」頭銜；《美國國家地理》著名的旅遊指南《50 Places of a Lifetime》，在「人間天堂」系列中，就將帛琉群島排在第一位。請問：帛琉的自然環境具有下列何項特色？
(A)位在赤道南側 (B)屬於玻里尼西亞島群 (C)由珊瑚礁構成的低平島嶼 (D)為世界有袋類動物主要棲地
- 針鼯和鴨嘴獸是世界上僅存的兩種卵生哺乳類特有生物，只生存於甲國。請問：甲國擁有許多特有生物的主因為下列何者？
(A)地形高低起伏大 (B)氣候分布很複雜 (C)距其他大陸遙遠 (D)緯度分布範圍廣



圖(一)

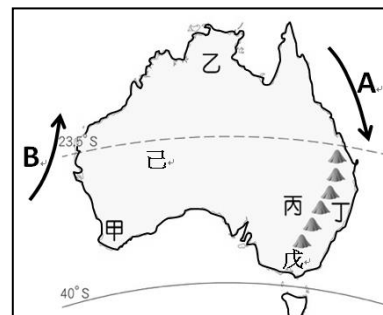
圖(二)

- 圖(一)為澳洲國旗，圖(二)為紐西蘭國旗。觀察兩國國旗可發現，都是藍底搭配左上角米字旗的設計，僅旗面上星星的顏色和角度不同；紐西蘭總理曾控訴澳洲抄襲他們的國旗設計，應該更換。由旗面資訊判斷，澳、紐兩國的國旗如此相似的原因為何？
(A)皆曾被英國殖民 (B)皆屬於太平洋島鏈位置
(C)皆屬於大洋洲 (D)皆加入亞太經濟合作會議
- 電視廣告中出現紐西蘭溪谷邊乳牛喝水的畫面，根據此畫面，可以推論紐西蘭的畜牧業發達。事實上，紐西蘭是世界最大的乳製品出口國，如奶粉、乳酪、奶油等在國際市場上皆占有重要地位。請問：紐西蘭選擇上述類型的乳製品作為出口產品的主要原因為何？
(A)國內生產技術較差 (B)距離主要市場較遠 (C)國內宗教信仰影響 (D)加入世界貿易組織
- 右圖為紐西蘭簡圖。紐西蘭的綿羊通常生長於降水量中等的草原，多位於盛行風背風側地區。請問：依紐西蘭的地理環境研判，哪一個地區的綿羊分布應該最多？
(A)甲 (B)乙 (C)丙 (D)丁。
- 紐西蘭有「活的地形教室」之稱，其純淨自然的美麗景色，近年來吸引不少電影至此取景，如《魔戒》、《末代武士》及《納尼亞傳奇》等。請問：下列何者最不可能是電影取景的景色？
(A)火山 (B)沙漠 (C)冰河 (D)歐式小鎮

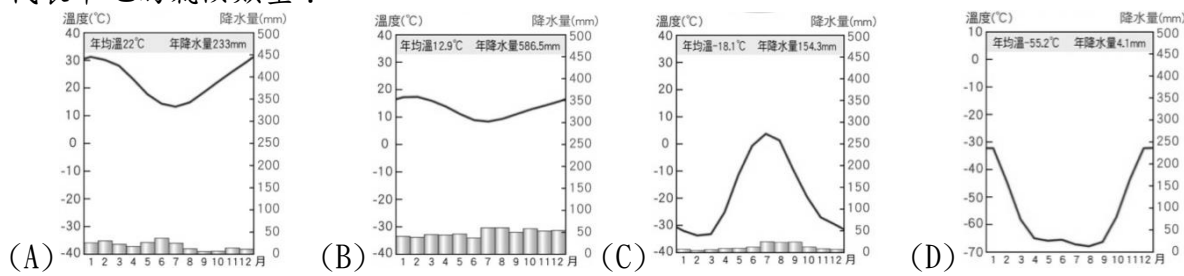


右圖為澳大利亞簡圖，請回答下列問題：

- 請問圖中 A 洋流屬於下列哪一種性質？
(A)寒流 (B)暖流 (C)涼流 (D)冷流
- 西元 2020 年中國海關在對進口肉類產品進行查驗時，連續發現澳洲個別企業多批次輸往中國的牛肉產品，違反了雙方主管部門共同確定的檢疫要求，為保障中國消費者的健康和安，中國政府宣布即日起暫停接受四家澳洲企業的肉類產品進口申報。請問澳洲的牛肉受到中國抵制，圖中哪一個地區受到的影響最大？
(A)甲 (B)乙 (C)丁 (D)己
- 西元 2019 年年底到 2020 年年初，澳洲發生森林大火，圖中丁區受災嚴重，請問丁區主要的氣候類型為何者？
(A)熱帶莽原氣候 (B)熱帶沙漠氣候 (C)溫帶地中海型氣候 (D)夏雨型暖溫帶氣候
- 澳洲生態學家指出，袋鼠肉脂肪量低，相較其他反芻類養殖動物生產的溫室氣體更少，因此比吃牛肉更加環保。另外，紐西蘭政府也宣布，預計於西元 2025 年開始徵收牛、羊等畜牧動物打嗝、放屁和排泄時所釋放的「溫室氣體稅」。請問：澳洲、紐西蘭所提出的這些措施，主要是與下列哪一個現象愈來愈嚴重有密切關係？
(A)全球平均氣溫上升 (B)海嘯侵襲頻率增加
(C)糧食作物產量減少 (D)金屬礦產開發枯竭
- 目前南極地區已開放觀光，遊客有機會登上南極大陸體驗極地風光。南極旅遊通常是先搭飛機到最接近南極的地方，然後搭船出發，經過 3~4 天的航程，才會到達南極大陸。請問：最接近南極的地方應該位在下列哪一洲的南端？
(A)亞洲 (B)北美洲 (C)歐洲 (D)南美洲



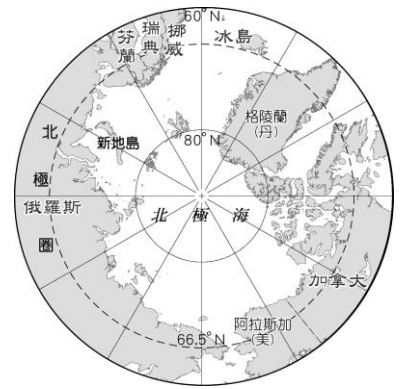
15. 右圖為地表某半球的海陸分布情況，灰色部分為陸地。請問：選項中哪一張氣候圖最能代表甲地的氣候類型？



16. 承上題，西元 1983 年 7 月 21 日，科學家曾在南極的沃斯托克站測得 -89.2°C 的低溫；西元 2010 年 8 月 10 日，科學家利用新的衛星數據，更在南極東部的高地測得有紀錄以來最寒冷的溫度：大約是 -93°C 。請問：下列何者是造成南極氣溫比北極更低的原因？
 (A) 北極農業比較發達 (B) 南極的緯度比較高 (C) 南極海拔高度較高 (D) 南極的人口比較多

北極熊的生存之戰

西元 2019 年 2 月，位於北極地區的俄羅斯新地島村落遭到 50 幾隻北極熊入侵，在公路逛大街、挖掘廚餘與闖入民宅，更傳出攻擊人類的案例，使居民生活陷入混亂，這也是整個北極地區數十年來最嚴重的北極熊滋擾事件，當地政府宣布進入緊急狀態。據專家推測，北極熊大舉入侵的原因可能與全球暖化有關。(資料來源：50 多隻北極熊闖民宅 俄「新地島」進入緊急狀態(2019.02.11)。取自今日新聞。)



17. 報導中所述及的北極熊滋擾事件，主要是因全球暖化造成北極地區的哪一項環境改變而導致？
 (A) 因北極地區融冰量增加，導致北極熊覓食困難
 (B) 因新地島河川提前融解，大量迴游的鮭魚群吸引北極熊覓食
 (C) 因全球暖化使原本生活在俄羅斯北部沿海的北極熊，向北移動到更冷的新地島出沒
 (D) 因北極熊可以帶動觀光，故新地島居民以食物誘引北極熊前來覓食

18. 有新聞評論者表示，俄羅斯政府雖然將北極熊列為不能射殺的瀕臨絕種動物，但這無助於北極熊的生存，他建議俄羅斯政府應該積極執行『巴黎協定』。請問哪一項較符合這位新聞評論者的建議？
 (A) 在村民活動範圍區興建柵欄，阻隔北極熊進入 (B) 關閉露天垃圾場並興建焚化爐焚燒垃圾
 (C) 提出規範二氧化碳排放的相關法律並確實實行 (D) 以麻醉方式將北極熊運送至距離村落較遠處

右圖是 2023 年在阿布達比永續發展週開幕式上，螢幕顯示 COP28 UAE 標誌，主題為團結一致，共同應對 COP28。(路透社)



COP 指的是聯合國氣候變化綱要公約締約方會議 (Conference of the Parties of the UNFCCC)，即俗稱的聯合國氣候變化大會，各國政府齊聚一堂討論如何遏止暖化、應對氣候變遷。締約方指的是參與 1992 年通過、1994 年生效聯合國氣候變化綱要公約 (UNFCCC) 的國家。目前締約方有 197 國，今年在杜拜是締約方第 28 次會議，簡稱為 COP28。COP28 重點將是聚焦快速向清潔能源轉型、逐步汰除化石燃料、富裕國家向貧窮國家提供氣候行動資金等。(資料來源 <https://reurl.cc/VNRDeQ>)

19. 請問 COP28 會議在下列哪一地區召開？
 (A) 非洲 (B) 歐洲 (C) 大洋洲 (D) 西亞

20. COP 即俗稱的聯合國氣候變化大會，各國政府齊聚一堂討論如何遏止暖化、應對氣候變遷的議題。請問下列哪一項敘述與全球暖化造成的影響『較無關聯性』？
 (A) 全球競爭從地球延伸到外太空 (B) 異常高溫、降水等極端氣候的出現
 (C) 北極航道成為全球關注焦點 (D) 低窪地區、珊瑚礁島國面臨淹水危機

21. 面對全球暖化議題，國際間期望透過法律規範，減緩氣候變遷對地球環境的影響，請問下列哪一協議明確定義減排目標，將全球升溫幅度控制在工業化前平均溫度的 1.5°C 內？
 (A) 京都議定書 (B) 巴黎協定 (C) 蒙特婁議定書 (D) 生物多樣性公約

北極航道是指通過北極海的海上航道，可縮短海上貿易的距離。由於北極海由歐、亞、北美三洲環繞，戰略地位重要。近年來因全球暖化、部分海冰融化影響，海運價值提升。北極海航線依據航行的位置可分為「西北航道」及「東北航道」，右圖所呈現的是其中某一航道的路徑圖。請回答下列問題：

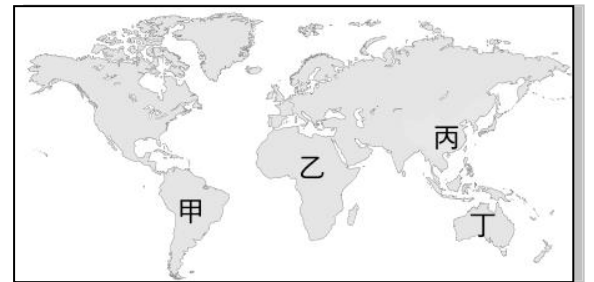


22. 依據圖中資訊判斷，若該航道全年皆可通航後，將會使得下列哪一海域往來的船隻量大受影響？
 (A) 麻六甲海峽 (B) 蘇伊士運河 (C) 直布羅陀海峽 (D) 巴拿馬運河

23. 除了因全球暖化而開通的北極航道外，北極航線也是另一個關注焦點。昔日由北京飛往紐約的傳統航線多經過東京、舊金山之後再往紐約，但近年來有愈來愈多的航空公司，選擇飛經過極區的北極航線，請問：選擇此一航線的主要原因最可能為何？
 (A) 空氣較乾淨，對飛機主體傷害小 (B) 經過國家少，不需繳航空過境費
 (C) 飛行距離近，可以節省飛行時間 (D) 臭氧濃度高，陽光紫外線量較少

【歷史科】命題教師:邱騰玄老師

24. 澳門在明朝中葉後租借給葡萄牙，此後深受該國影響，建築、文化、食物等各方面，皆呈現不同於中國傳統的風格與特色。澳門被葡萄牙租用的背景為何？
(A)阿拉伯人揮兵攻擊東南亞國家，威脅葡萄牙殖民勢力
(B)受鄭和下西洋宣傳國威影響，產生前往中國貿易熱潮
(C)歐洲國家陸續前往亞洲貿易，建立根據地並相互競爭
(D)歐人嚮往亞洲傳統文化，刻意設立據點以便深入學習
25. 課文中介紹近代歐洲投入海上競爭的國家依次是葡萄牙、西班牙、英國、荷蘭等，請問這些國家都臨近那一個海域？
(A)地中海 (B)大西洋
(C)印度洋 (D)太平洋。
26. 承上題，在海外擴張時代，歐洲各國爭奪海外殖民地並鼓勵工商人士向海外發展，並展開「黑奴貿易」。關於「黑奴貿易」載運方向何者正確？
(A)美洲→非洲 (B)亞洲→美洲
(C)非洲→美洲 (D)非洲→澳洲
27. 明朝中期，馬鈴薯、番薯等作物隨著貿易傳入中國，增加糧食種類，解決中國人口增加、糧食不足的問題。請問：馬鈴薯、番薯原產自附圖中何處？
(A)甲 (B)乙 (C)丙 (D)丁。
28. 若想了解「天賦人權」的重要論述及精神可參考下列何人的著作？
(A)洛克 (B)盧梭
(C)伏爾泰 (D)孟德斯鳩。
29. 牛頓認為整個宇宙的運行活動都遵循著一定的法則，自然界的各種現象都可以納入此一系統中，宇宙的規律並非神祕不可測，自然現象看似變化多端，實際上都有一定的法則可循。這是受到此時期何種思想盛行的影響？
(A)主權在民 (B)理性思維
(C)天賦人權 (D)三權分立
30. 自十五世紀末開始，西方各國競相進行海外探險與 殖民活動。大航海時代的來臨，表面上是英雄式的征服，實際上卻釀成一齣亡族滅種的悲劇。下列有關大航海時代的敘述，何者正確？
(A)首先環繞地球一周的國家是英國 (B)最早展開海外探險活動的是西班牙
(C)嚴重破壞中南美洲文化的是荷蘭 (D)首先繞過非洲好望角而到達印度西岸的是葡萄牙。
31. 大航海時代的起源，與東、西方之間的貿易有很大的關聯性。下列哪一項不是促成大航海時代的原因？
(A)王室支持 (B)歐洲對東方貨品需求增加
(C)貿易路線被蒙古人阻斷 (D)航海知識與技術的進步。
32. 在歐洲殖民者入侵以前，中南美洲部分原住民曾發展出大規模的國家，今日亦可以看到當時留存的遺址。下列何者為中南美洲的古文明？
(A)蘇美文明 (B)印加文明
(C)波斯文明 (D)埃及文明。
33. 英國經濟歷史學家湯恩比是最早以「工業革命」描寫 1760~1840 年間英國經濟發展的人。請問其中在英國最早轉型的是下列哪一種產業？
(A)軍火業 (B)紡織業
(C)鋼鐵業 (D)食品加工業。
34. 工業革命後，城市湧入大量人口，出現治安敗壞、居住環境擁擠等問題。而資本家為賺取更多利潤，往往不顧工人福祉。而有「社會主義學說的興起」。當時何人主張廢除私有財產，提倡公有產財，此學說又被稱為「共產主義」
(A)毛澤東 (B)笛卡兒
(C)馬克思 (D)狄德羅
35. 哥白尼是一位虔誠的基督徒，他堅信既然上帝創造了宇宙，就不會選擇用複雜的方式讓宇宙運行，宇宙的運行規律一定是簡潔又完美的，因此他在長期觀測後提出了什麼樣的主張？
(A)三大運動定律 (B)萬有引力定律
(C)太陽為宇宙中心 (D)地球為宇宙中心



36. 這個政權以伊斯蘭信仰為主，大約在十六世紀時透過不斷的擴張，得以統治印度大部分地區，商貿、文化皆呈現燦爛輝煌的風貌。但十八世紀後，該政權卻在中央勢力衰弱、外力入侵的情況下逐漸失去影響力，最終在十九世紀被英國取代。以上描述的是哪一個政權？

- (A)蒙古帝國 (B)阿拉伯帝國
(C)鄂圖曼帝國 (D)蒙兀兒帝國

37. 志強在逛圖書館時，發現了右圖這本書以伽利略為名，歷史課本曾提過他。有學者推崇他說：「自然科學的誕生要歸功於伽利略」原因為何？

- (A)伽利略以星空定位的方式發明了羅盤，開啟了大航海時代
(B)伽利略以星空使者自稱，強化了君權神授觀點，造就王權國家
(C)伽利略以星空使者自稱，創立耶穌會，推動羅馬教會的改革。
(D)伽利略以望遠鏡觀察，證實哥白尼論點，加速人們對教會世界觀的挑戰。



38. 七年級的自然課上，有許多班級都曾在戶外用鋁箔紙包裹樹葉，兩周後再摘下這片樹葉，同時再摘一片同一株樹沒被包裹的樹葉進實驗室分別丟進燒杯煮後，再用試紙測試會發現兩者間有不同的顏色反應。請問這樣的實驗過程，源自科學革命時期，何人主張可以透過觀察、實驗的方法，不斷尋找新的原理與知識？

- (A)培根 (B)牛頓 (C)笛卡兒 (D)伽利略。

39. 十八世紀時，一位法國學者聯合許多學者共同進行某項工作。雖然這些學者哲學觀點和宗教思想不盡相同，但都崇尚理性思維。他們在各自的領域發揮專長，進行知識學術的整合，使人們更便於檢索知識的相關內容。上述這些學者共同進行的工作為何？

- (A)合力編寫百科全書 (B)改革基督教教會腐敗弊端
(C)研究如何翻譯聖經內容 (D)探究古希臘、羅馬典籍精神

40. 某位學者說道：「理性是獲得客觀知識的工具，且為人類天賦的能力，不過長久以來受到基督教教條的權威壓抑而隱藏起來。因此，我們應該破除迷信、打倒傳統權威，使人類邁進文明的世界之中。」這樣的觀點最可能來自何人的主張？

- (A)洛克 (B)盧梭
(C)伏爾泰 (D)孟德斯鳩

41. 科學革命展開以來，許多新技術不斷的研發及應用，逐漸帶動經濟產業的革新與發展，其中生產技術的革新，最早是由右圖的何處展開？

- (A)甲 (B)乙
(C)丙 (D)丁



42. 下列是歐洲某一時期對宗教的看法：「相信上帝的存在，且認為上帝創造的宇宙有一套自行運作的規律，上帝只是讓萬物運作的開端，在創造萬物後便聽任其自由運轉，如同一個卓越的鐘錶製造者」；「上帝與世界並無直接的關係，並不干預人間世事，祈禱、聖禮和儀禮皆屬無用。」由上述的內容來看，此種宇宙觀點最可能出現在下列哪一個時期？

- (A)中古西歐 (B)羅馬帝國時期
(C)文藝復興時期 (D)啟蒙運動時期

43. 十七世紀以來，科學革命除了在天文學、物理學領域成就突出外，亦對後來的政治與社會發展產生什麼影響？

- (A)君主的權力來自於上帝，不容挑戰與懷疑
(B)相信理性幾乎可以解決人類社會問題，促使啟蒙運動的推行
(C)認為傳統知識為經典，不容懷疑和挑戰
(D)懷疑神學思想，開始重視人的價值。

一、單選題(每題 5 分，共 55 分)

44. 人類存活所需的物資無法單靠一己之力獲得，在交易媒介出現之前，人們主要以何種方式換取日常所需？
(A)貝殼 (B)現金 (C)信用卡 (D)以物易物
45. 以下關於商品貨幣的描述，何者正確？
(A)本身具有商品的價值 (B)其缺點是沒有一致的兌換標準
(C)數量龐大，足以滿足現今交易規模 (D)容易因為國家情勢改變而貶值
46. 關於貨幣演進的歷史，以下敘述何者最正確？
(A)貨幣會出現，是因為以物易物的交易方式缺乏價值衡量標準、耗時耗力
(B)硬幣與紙鈔的出現減少了偽鈔的問題
(C)政府發行金屬貨幣，強制規定其價值
(D)法定貨幣有數量不足、攜帶不便的缺點
47. 關於多元支付，以下何人論點正確？
(A)信用卡是由政府發行，並以法令強制規定其價值
(B)儲值卡由民間發行，但政府以法令強制規定其價值
(C)儲值卡和信用卡是一種支付方式，本身並不是貨幣
(D)儲值卡和信用卡增加了支付的難度，減少了社會上的消費行為
48. 我國貨幣的發行單位是
(A)財政部 (B)金管會 (C)中央銀行 (D) 台灣銀行
49. 右表為不同時期台幣與日幣匯率的變化，請問，表中呈現的是
(A)日幣升值 (B)日幣貶值
- | 日期 | 台幣 | 日幣 |
|---------|----|----|
| 2021年3月 | 1元 | 4圓 |
| 2021年7月 | 1元 | 5圓 |
50. 承上題，若我國製造的腳踏車售價台幣 20000 元，3 月比 7 月相差多少日幣？
(A)少 20000 圓 (B)多 20000 圓 (C)少 1000 圓 (D)多 1000 圓
51. 什麼是「外匯」？
(A)外賣餐點 (B)在外用餐 (C)外國貨幣 (D)出口商品
52. 關於家務勞動和市場勞動的關係，以下敘述何者正確？
(A)市場勞動是有酬勞動，因此所有家務勞動都不屬於市場勞動
(B)家務勞動提供家庭成員生理與心理照顧，使勞動者可以專心投入市場勞動
(C)家務勞動因無酬勞，對家庭的貢獻不如市場勞動
(D)為促進經濟發展，應該以市場勞動來取代家務勞動
53. 個人投入市場勞動有什麼價值？甲.賺錢維持生計 乙.為社會提供勞動力 丙.實現個人理想
(A)甲 (B)乙 (C)丙 (D)甲乙丙
54. 阿龍不小心打破了朋友的花瓶，因為無法修復，只好以 8 萬元作為賠償。請問這表現出貨幣的種功能？
(A)交易媒介 (B)價值儲存 (C)價值衡量 (D)債務清償

二、題組(一題5分，共45分)

- (一)「悠遊卡」是一種儲值 IC 卡(智慧卡)，由悠遊卡公司發行。發行至今超過 20 年，已發出超過 1 億 6 千多萬張卡，除支付臺鐵、高鐵、捷運、公車等交通費用外，在許多商店購物，也都可以用悠遊卡來做小額支付。為因應行動支付風潮，悠遊卡公司於 2020 年推出「悠遊付」，手機下載應用程式(APP)後即可使用。悠遊付具有類似電子錢包的功能，可綁定自己的銀行帳戶進行儲值、付款、轉帳(將自己銀行帳戶中的錢轉到他人的帳戶)。此外，它也可綁定信用卡進行消費。行動支付的出現，使得消費者得以超越時空限制，走到哪裡買到哪裡。無法儲蓄、超支的情況時有所聞，因此消費者要養成計劃理財、謹慎消費的習慣。
55. 阿雄到全國電子購物時，使用了悠遊付中「付款」的功能，請問他所付給店家的錢是誰的錢？
(A)他自己的錢 (B)向悠遊卡公司借的錢
(C)所綁定信用卡發卡銀行的錢 (D)中央銀行

56. 林老師以悠遊付所綁定的信用卡買了 8 萬元的冰箱，請問以下敘述何者錯誤？
(A)信用卡發卡銀行先付錢給店家
(B)林老師事後必須將錢付給發卡銀行
(C)如果信用卡帳戶中沒有足夠的餘額，林老師就不能消費了
(D)從刷卡到實際付款前，林老師屬於欠債的狀態
57. 如果林老師是一個習慣以信用卡消費的人，以下何者是他最需要注意的？
(A)避免過度消費 (B)分散投資風險
(C)重視公平正義 (D)留意外匯市場變化

(二) 為了實現「家長安心、學童安全、弱勢安穩」的「三安」願景，這次選舉有位總統候選人提出：「0~6 歲國家養，6~12 歲國家顧」的政策，內容包括公立國小校校有課照班、課後照顧全面免費，平時、寒暑假都開班等等。且為配合家長下班時間，將課照時間延後至晚上 7 點。一年預算估計 54 億，並可逐年增加。
全國教師工會總聯合會質疑這個政策會讓加班、超時工作常態化、合理化，造成「父母高工時、幼兒不在家、老師常加班」的現象。若仔細思考家長什麼會需要七點才下班？難道不是因為整體薪資偏低、勞資(勞工和老闆)權力不對等所造成的嗎？政治人物應該從法制面引導企業改善勞資關係、減少血汗工時，落實友善職場、尊嚴勞動。而不是犧牲家長與孩童的家庭時間，製造出超長工時的受僱者與超長留校時間的中小學生。

58. 從上文該總統候選人的政見可以推論，他如何看待家務勞動的價值？
(A)家務勞動比市場勞動更有價值
(B)與其讓家長花時間陪伴照顧小孩，不如讓他們留在公司上班
(C)家庭教育是很重要的
(D)家人間的關係具有不可替代性
59. 以下哪一部法律主要藉由規範勞工的工資、工時、工作環境安全衛生等重要事項，以避免雇主濫用權力？
(A)憲法 (B)勞動基準法
(C)就業保險法 (D)民法

(三) 「日圓貶值會讓日系進口車更便宜嗎？」這是許多台灣消費者關注的問題。對此，和泰汽車表示，影響車價的因素眾多，除了日圓匯率波動外，由於關鍵原物料與航運成本也持續上漲，加上全球晶片產能供應吃緊，原廠已無法自行吸收各項成本。
除了汽車業，日系家電也沒有因為日圓貶值而調降，甚至有多個品牌家電陸續漲價。大金空調指出，因為近年日圓波動起伏大，早在5年前公司就改以美元計價，因此日圓漲跌對大金而言無直接關係。反倒是因為去年開始海運成本攀升，加上家電所使用的原物料銅、鐵、鋁等金屬及塑料價格都連番上漲，在無法吸收成本下，也只能開始漲價。

60. 為什麼日圓貶值會使大家預期日系進口車會降價？
(A)相同日幣定價的車輛出口到外國時，所需支付的外幣將變少
(B)日幣貶值表示日本的國力變弱了
(C)日幣貶值造成消費力減弱促使汽車降價
(D)日幣貶值造成日本生產汽車成本下降，故價格也降低
61. 關於本次日圓貶值並未使台灣市場上的日系進口車降價，以下理由何者「不正確」？
(A) 航運的成本提高了
(B)原物料的漲價抵銷了匯率造成的價差
(C)日本車廠購買進口原料的成本提高
(D) 日幣貶值本來就會造成日本車變貴
62. 日幣貶值對於日本消費者的影響有
(A)出國旅遊的負擔減少 (B) 購買外國商品的能力降低
(C)會減少購買本國產品 (D)沒有影響
63. 一般而言，在其他條件不變的情況下，一國貨幣貶值，對其國家進出口業的影響如何？
(A) 沒有影響 (B)有利進口 (C)有利出口 (D)不一定

參考答案：

1.	2.	3.	4.	5.	6.	7.	8.	9.	10.
B	C	A	C	C	A	B	D	B	B
11.	12.	13.	14.	15.	16.	17.	18.	19.	20.
B	D	A	D	D	C	A	C	D	A
21.	22.	23.	24.	25.	26.	27.	28.	29.	30.
B	D	C	C	B	C	A	A	B	D
31. C	32.	33.	34.	35.	36.	37.	38.	39.	40.
C	B	B	C	C	D	D	A	A	C
41.	42.	43.	44.	45.	46.	47.	48.	49.	50.
A	D	B	D	A	A	C	C	B	A
51.	52.	53.	54.	55.	56.	57.	58.	59.	60.
C	B	D	D	A	C	A	B	B	A
61.	62.	63.	64.	65.	66.	67.	68.	69.	70.
D	B	C							